



Contexto actual para Los Lagos de 2030

Octubre 2017

Guillermo Roa Urzua
Director Regional INE Los Lagos

- Proyecciones de población
- Evolución número de viviendas
- Índice de Actividad Económica Regional (INACER)
- Empleo Regional
- Encuesta suplementaria de ingresos (ESI)
- Percepción de Los Lagos para el 2030

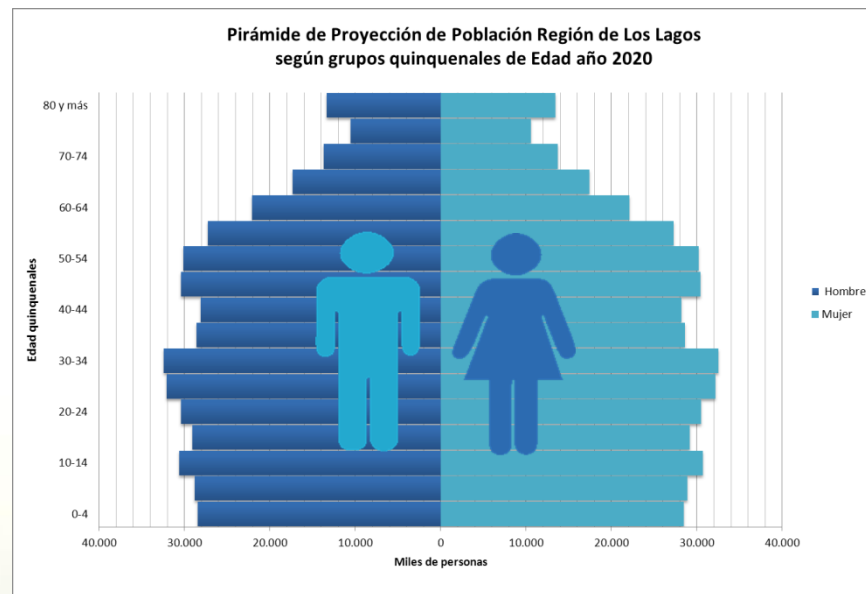
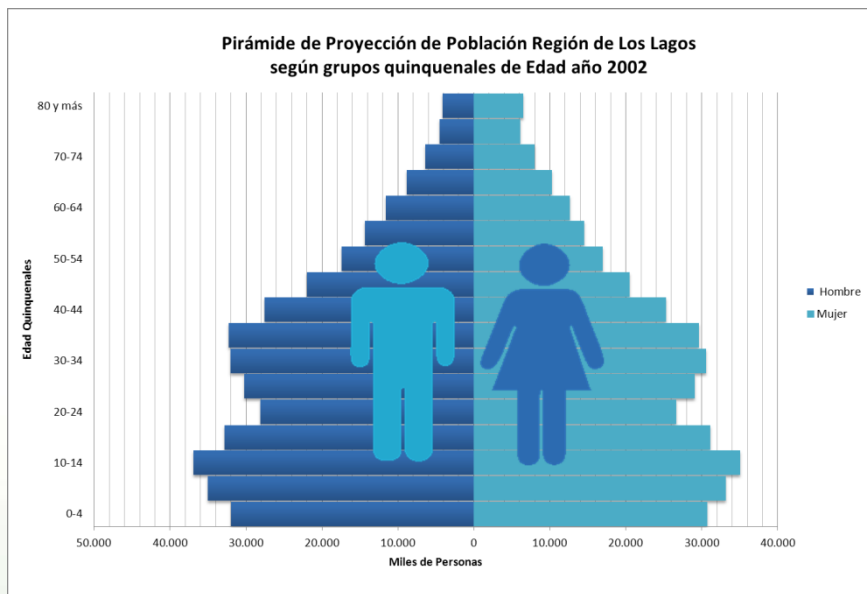
Proyecciones de población

Evolución Proyección de población, Región de Los Lagos 2002-2020.

	Años									
Región de Los Lagos	2002	2012	2013	2014	2015	2016	2017	2018	2019	2020
ESTRUCTURA DE LA POBLACIÓN										
Población										
Ambos sexos	742.985	822.299	828.431	834.714	841.123	847.495	853.663	859.611	865.332	870.815
Hombres	375.858	414.248	417.132	420.088	423.107	426.109	429.011	431.804	434.484	437.045
Mujeres	367.127	408.051	411.299	414.626	418.016	421.386	424.652	427.807	430.848	433.770
Población por grandes grupos de edad										
0-14 años	202.841	184.904	183.164	181.856	180.999	180.513	180.204	179.826	179.523	179.041
15-59 años	461.075	528.933	533.081	536.733	539.831	542.271	544.061	545.453	546.290	546.797
60 o más años	79.069	108.462	112.186	116.125	120.293	124.711	129.398	134.332	139.519	144.977

- En el año 2002 la Región de Los Lagos tenía una población de 742.985 personas, mientras que para el año 2020 se estima una población de 870.815, mostrando un crecimiento de 17,2%.

Proyecciones de población



- En el año 2002 la población sobre 60 años representaba el 10,6% del total de personas, mientras que para el año 2020 se proyecta que este grupo etario corresponderá al 16,6%.
- Por otro lado las personas entre 0 a 14 años en 2002 correspondían al 27,3% de la población, en tanto para el año 2020 este tramo será el 20,6%.

Evolución Número de Viviendas

Evolución Número de viviendas , Provincia de Llanquihue.

Provincia de Llanquihue	Censo 1982	% Variación Intercensal 1982-1992	Censo 1992	% Variación Intercensal 1992-2002	Censo 2002	% Variación Intercensal 2002-2011	Precenso 2011	Precenso 2016	% Variación Intercensal 2011-2016
	Calbuco	4.829	30,4	6.299	38,1	8.699	33,0	11.568	13.386
Cochamó	1.155	13,4	1.310	27,9	1.676	21,1	2.029	2.214	8,4
Fresia	2.645	27,8	3.381	22,0	4.125	17,8	4.861	5.169	6,0
Frutillar	2.433	35,0	3.284	45,4	4.774	36,3	6.506	7.742	16,0
Llanquihue	2.811	23,9	3.482	31,5	4.579	19,8	5.485	5.980	8,3
Los Muermos	3.283	32,1	4.336	14,1	4.947	28,7	6.368	7.195	11,5
Mauullín	2.904	58,0	4.588	8,6	4.984	21,1	6.035	6.601	8,6
Puerto Montt	21.048	42,1	29.907	63,4	48.867	58,6	77.503	89.813	13,7
Puerto Varas	4.786	40,5	6.726	49,0	10.022	53,1	15.348	17.083	10,2
Total	45.894		63.313		92.673		135.703	155.183	

Evolución Número de Viviendas

Evolución Número de viviendas , Provincia de Osorno.

Provincia de Osorno	Censo 1982	% Variación Intercensal 1982-1992	Censo 1992	% Variación Intercensal 1992-2002	Censo 2002	% Variación Intercensal 2002-2011	Precenso 2011	Precenso 2016	% Variación Intercensal 2011-2016
Osorno	23.269	33,9	31.154	34,2	41.811	26,5	52.897	58.937	10,2
Puerto Octay	2.177	30,0	2.831	14,1	3.229	23,7	3.993	4.174	4,3
Purranque	4.451	15,7	5.150	27,7	6.578	14,9	7.555	7.873	4,0
Puyehue	2.511	16,0	2.914	17,6	3.428	38,5	4.749	5.000	5,0
Río Negro	3.580	14,7	4.105	20,7	4.953	1,4	5.021	5.585	10,1
San Pablo	2.529	19,6	3.024	8,0	3.266	28,8	4.206	5.078	17,2
San Juan de la Costa	1.929	62,9	3.143	36,6	4.294	-1,1	4.248	4.351	2,4
Total	40.446		52.321		67.559		82.669	90.998	

Evolución Número de Viviendas

Evolución Número de viviendas , Provincia de Chiloé.

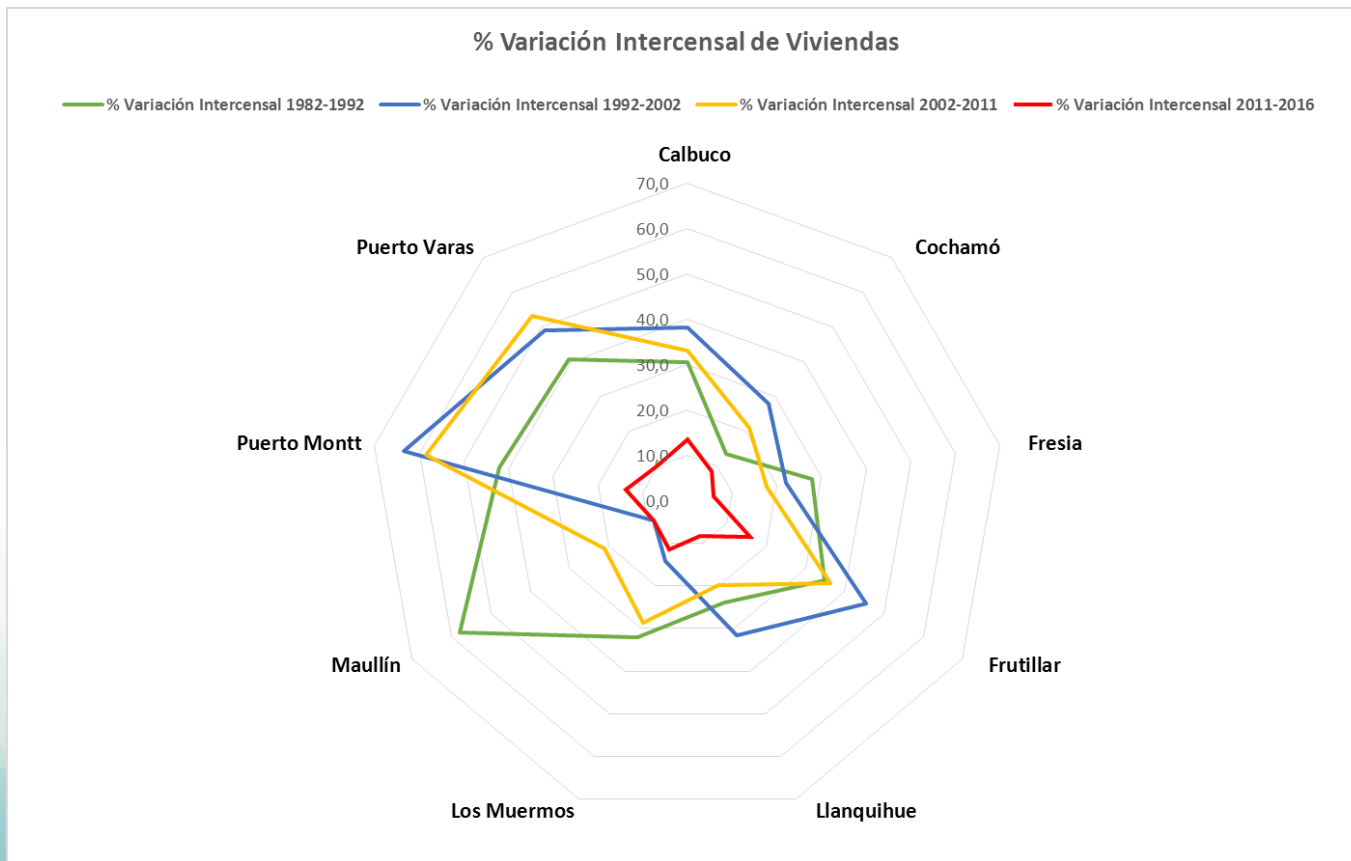
Provincia de Chiloé	Censo 1982	% Variación Intercensal 1982-1992	Censo 1992	% Variación Intercensal 1992-2002	Censo 2002	% Variación Intercensal 2002-2011	Precenso 2011	Precenso 2016	% Variación Intercensal 2011-2016
Ancud	6.243	48,1	9.243	33,2	12.314	28,1	15.769	17.689	10,9
Castro	5.952	21,3	7.221	51,2	10.919	53,2	16.729	17.648	5,2
Chonchi	2.207	26,9	2.801	40,0	3.920	52,3	5.969	6.947	14,1
Curaco de Vélez	760	2,6	780	28,5	1.002	34,0	1.343	1.697	20,9
Dalcahue	1.402	39,4	1.955	71,3	3.349	52,6	5.110	5.881	13,1
Puqueldón	938	6,2	996	29,0	1.285	27,6	1.640	1.727	5,0
Queilén	981	24,5	1.221	35,5	1.654	45,9	2.413	2.463	2,0
Quellón	2.178	61,7	3.521	73,2	6.097	66,8	10.170	11.051	8,0
Quemchi	2.071	-1,1	2.048	34,0	2.745	31,5	3.609	3.938	8,4
Quinchao	2.001	7,2	2.145	19,4	2.562	26,2	3.232	3.522	8,2
Total	24.733		31.931		45.847		65.984	72.563	

Evolución Número de Viviendas

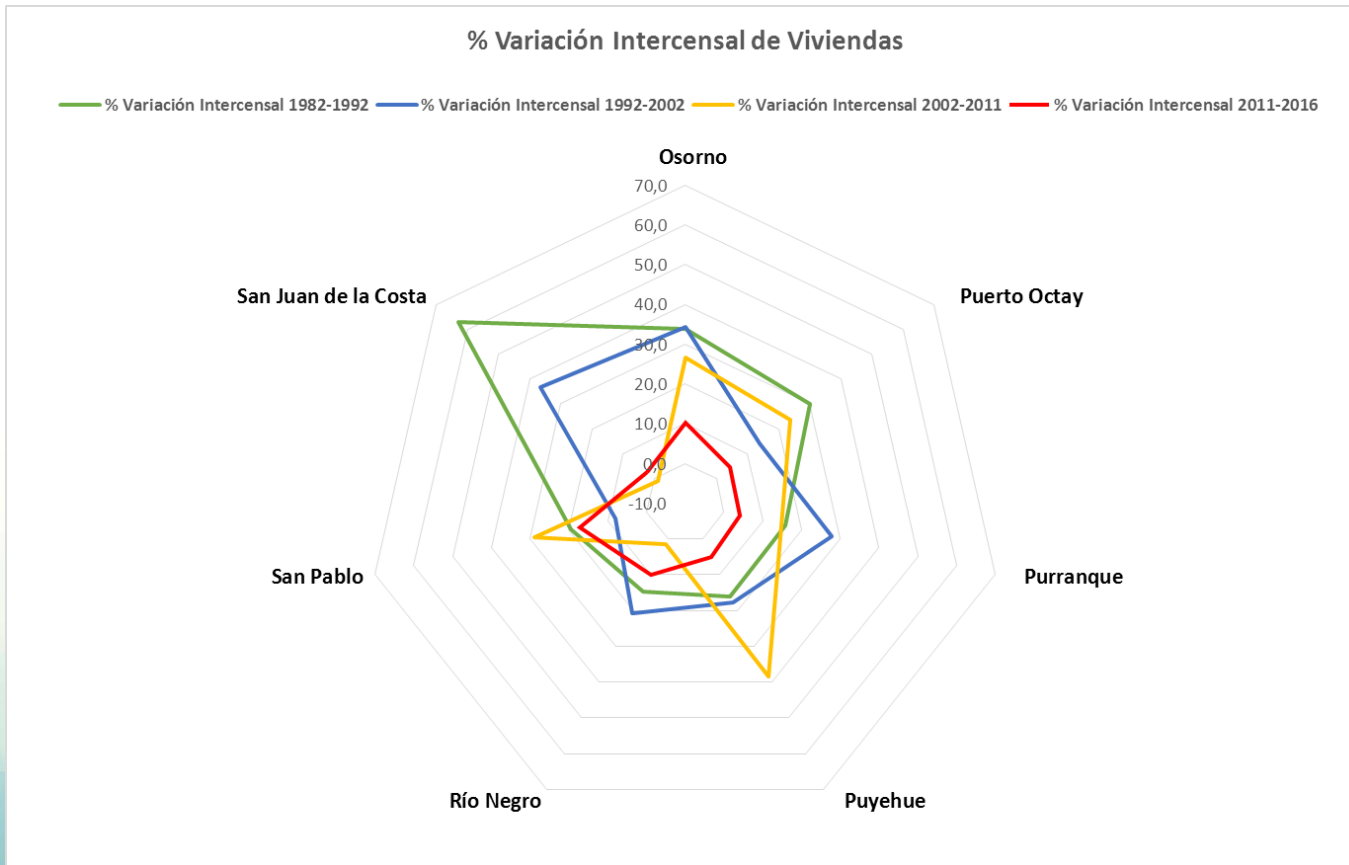
Evolución Número de viviendas , Provincia de Palena.

Provincia de Palena	Censo 1982	% Variación Intercensal 1982-1992	Censo 1992	% Variación Intercensal 1992-2002	Censo 2002	% Variación Intercensal 2002-2011	Precenso 2011	Precenso 2016	% Variación Intercensal 2011-2016
Chaitén	1.291	41,7	1.829	26,0	2.305	5,6	2.435	2.162	-12,6
Futaleufú	509	8,8	554	54,0	853	36,3	1.163	1.461	20,4
Hualaihué	1.269	50,4	1.909	33,7	2.553	41,9	3.622	4.493	19,4
Palena	617	-0,8	612	24,2	760	23,9	942	970	2,9
Total	3.686		4.904		6.471		8.162	9.086	

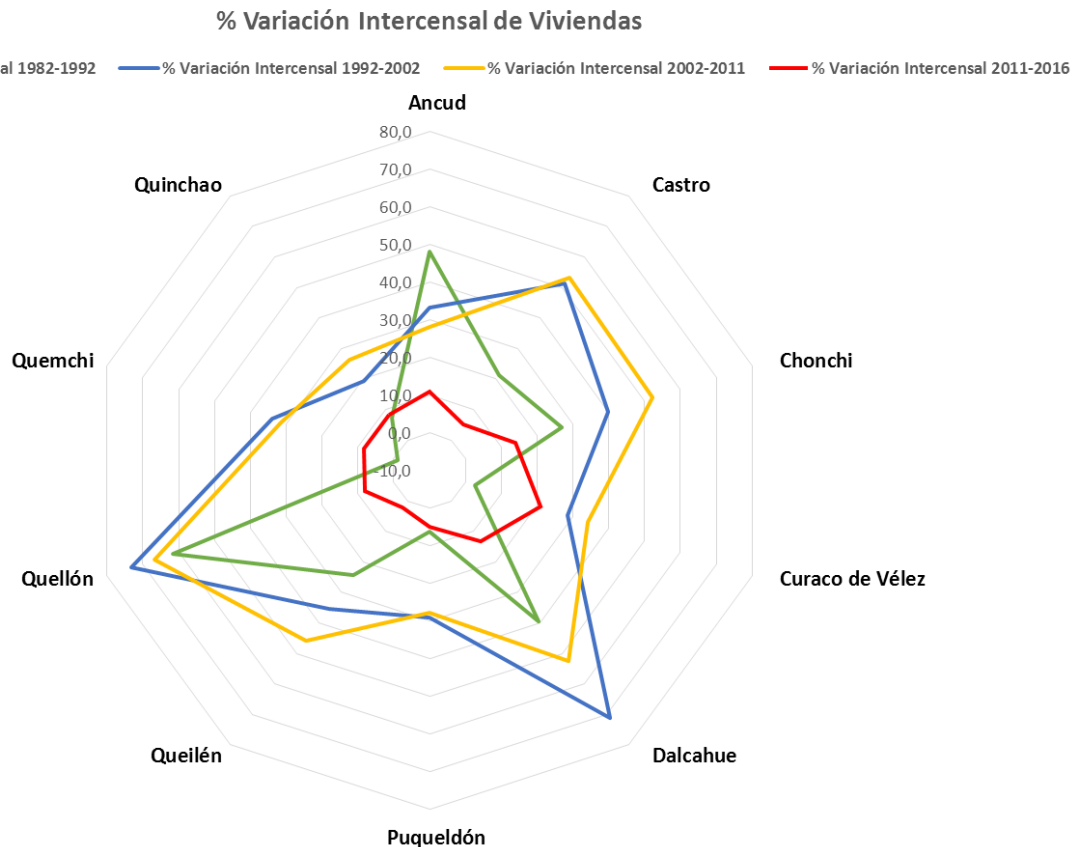
Evolución Numero de Viviendas– Provincia de Llanquihue



Evolución Numero de Viviendas– Provincia de Osorno

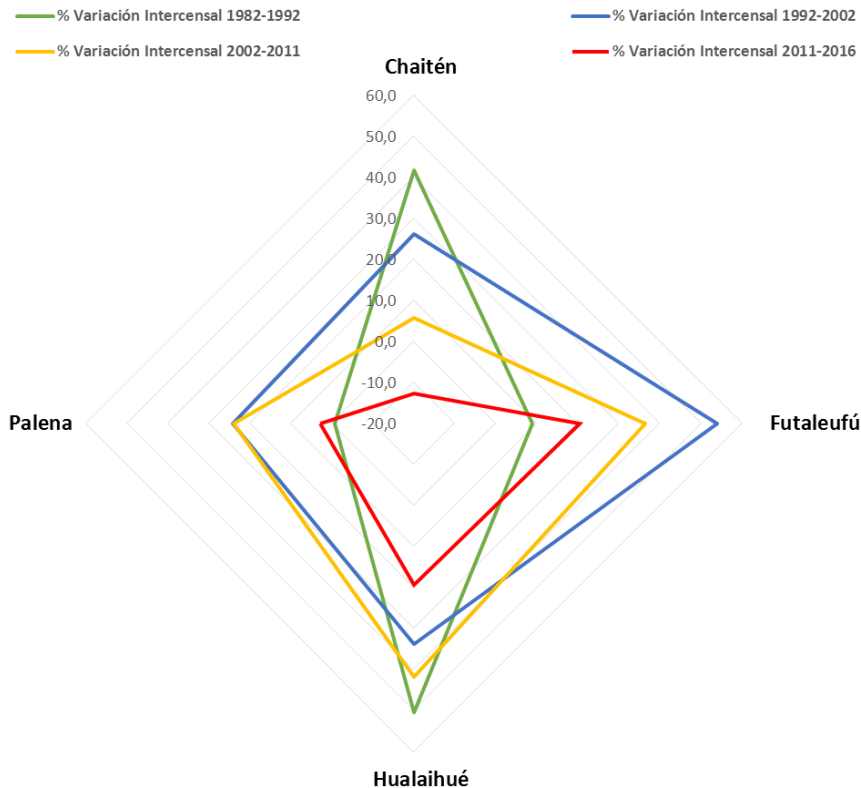


Evolución Numero de Viviendas– Provincia de Chiloé



Evolución Numero de Viviendas– Provincia de Palena

% Variación Intercensal de Viviendas



Crecimiento geográfico de Viviendas

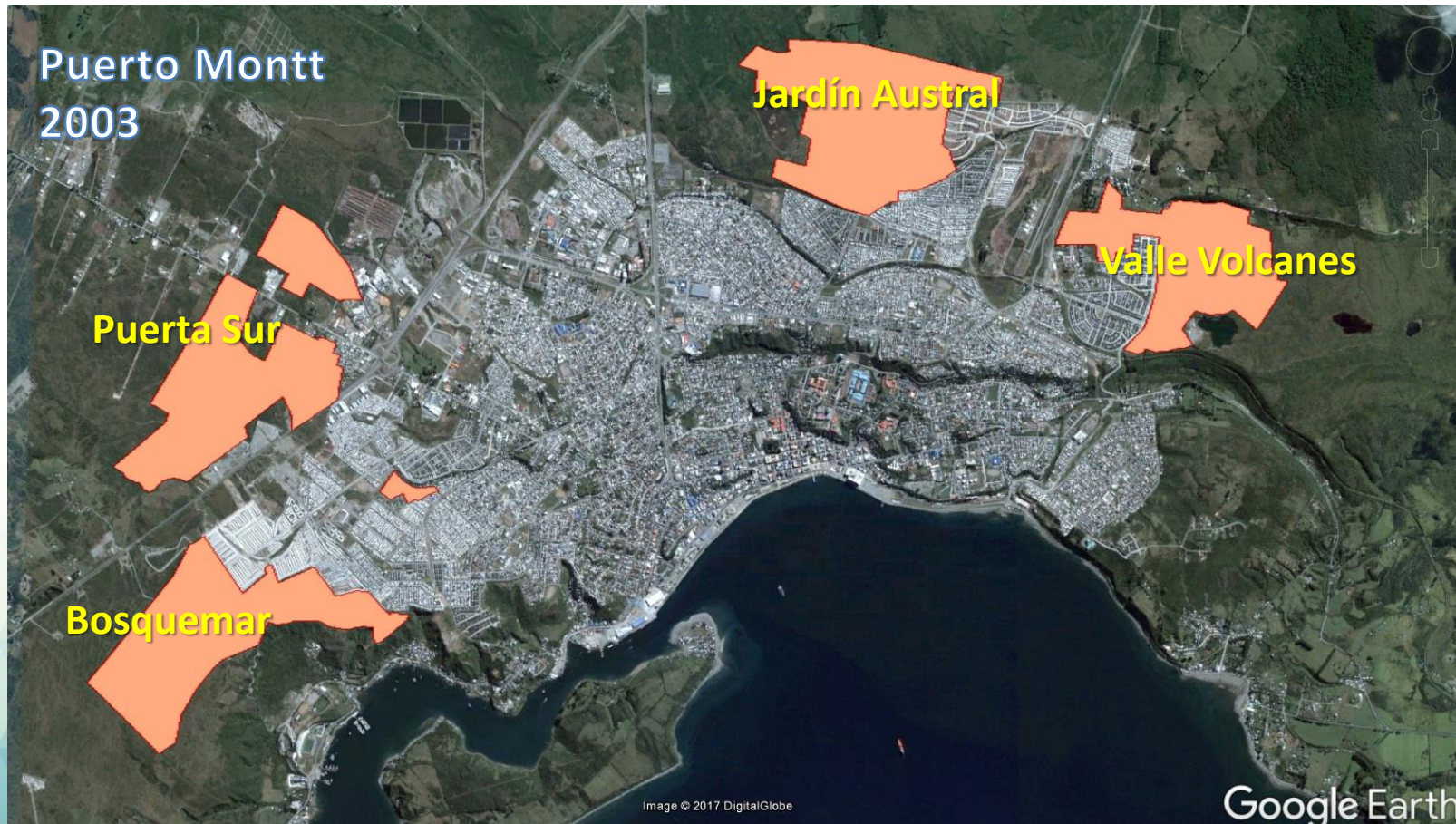


Puerto Montt
2003

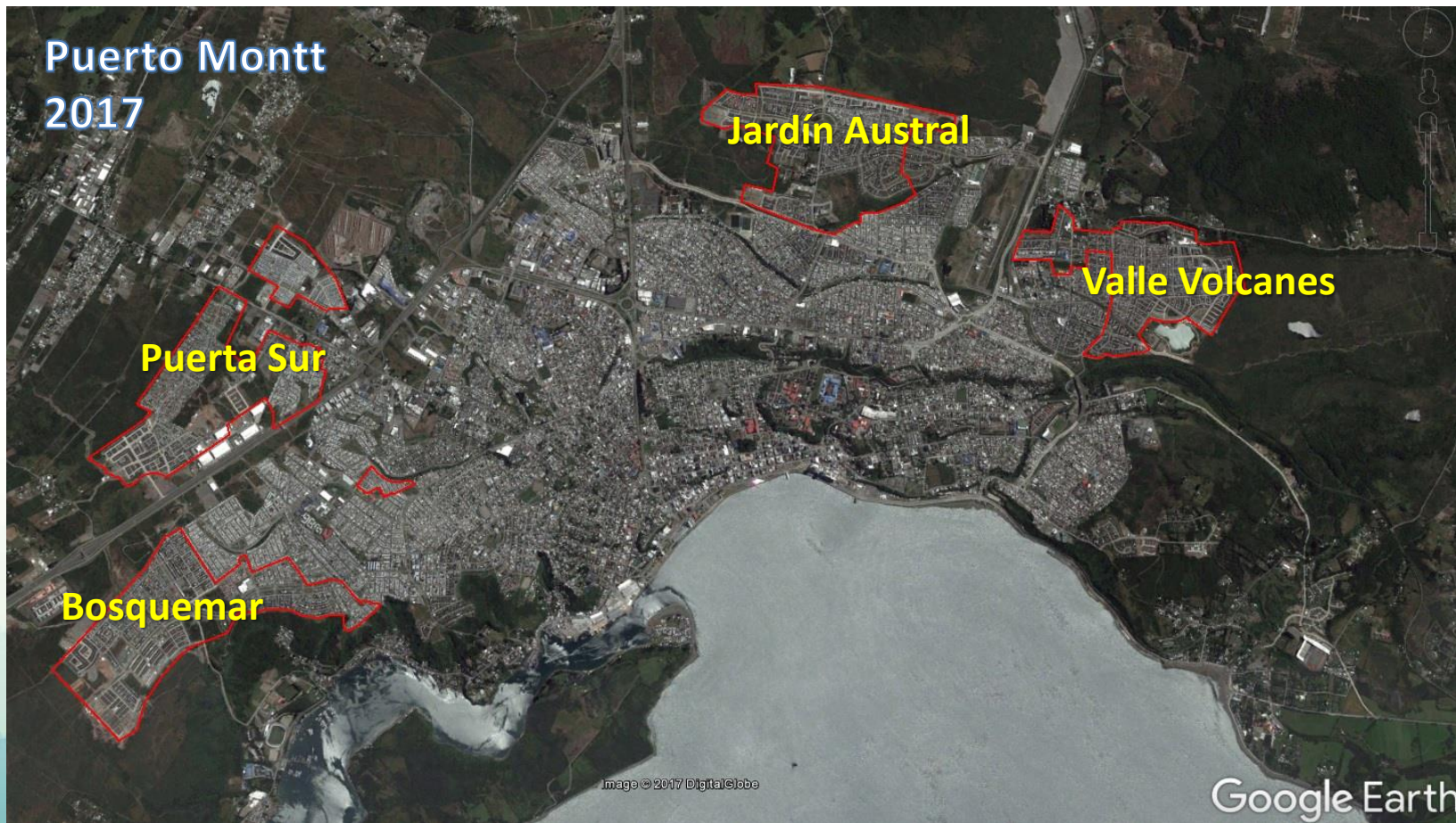
Image © 2017 DigitalGlobe

Google Earth

Crecimiento geográfico de Viviendas



Crecimiento geográfico de Viviendas

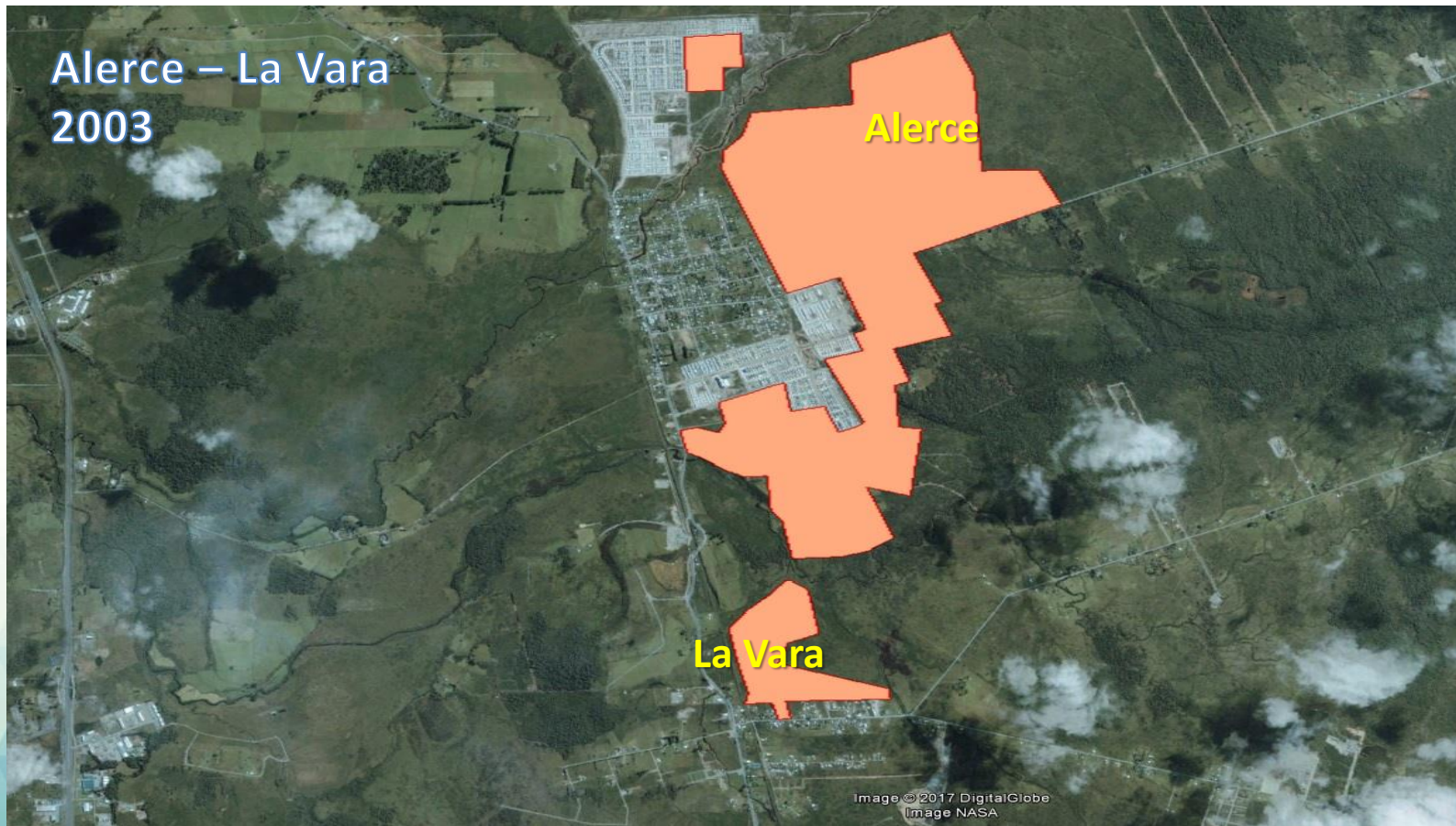


Crecimiento geográfico de Viviendas

Alerce – La Vara
2003



Crecimiento geográfico de Viviendas



Crecimiento geográfico de Viviendas

Alerce – La Vara
2017



Índice de Actividad Económica Regional (INACER)

Principales sectores productivos en la Región de Los Lagos.



Servicios
Sociales,
personales y
comunales



Industria
Manufacturera



Servicios
Financieros y
Empresariales

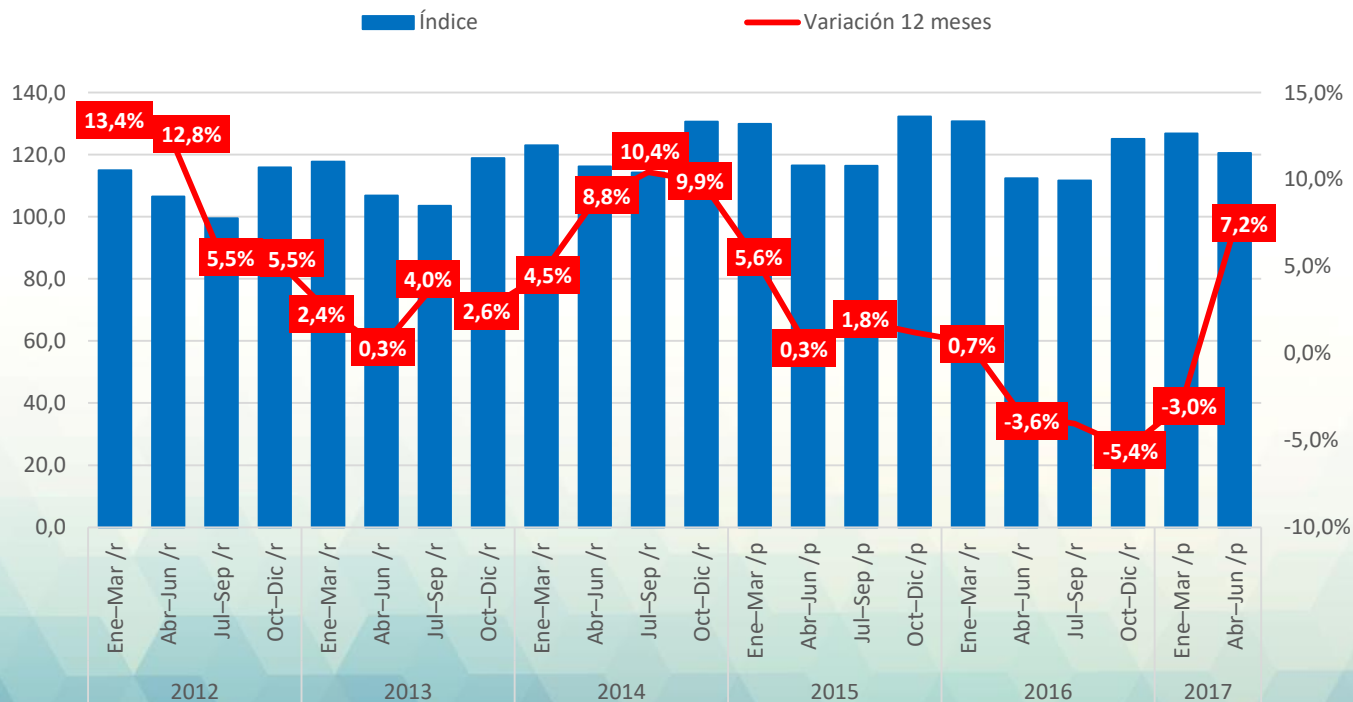


Construcción

Representan el 60% de la actividad económica regional

Índice de Actividad Económica Regional (INACER)

Evolución Índice de Actividad Económica Regional, Los Lagos.



- En el segundo trimestre de 2017, la economía regional presentó una expansión de 7,2%, en relación al mismo período del año anterior, incidiendo de forma positiva principalmente los sectores de Industria Manufacturera, Electricidad, gas y Agua y Servicios Sociales, Personales y Comunes.

Evolución Variación acumulada Índice de Actividad Económica Regional, 2012-2017, Los Lagos.

Año	Variación Acumulada
2012	9,2%
2013	2,3%
2014	8,3%
2015	2,2%
2016	-3,1%
2017	1,7%

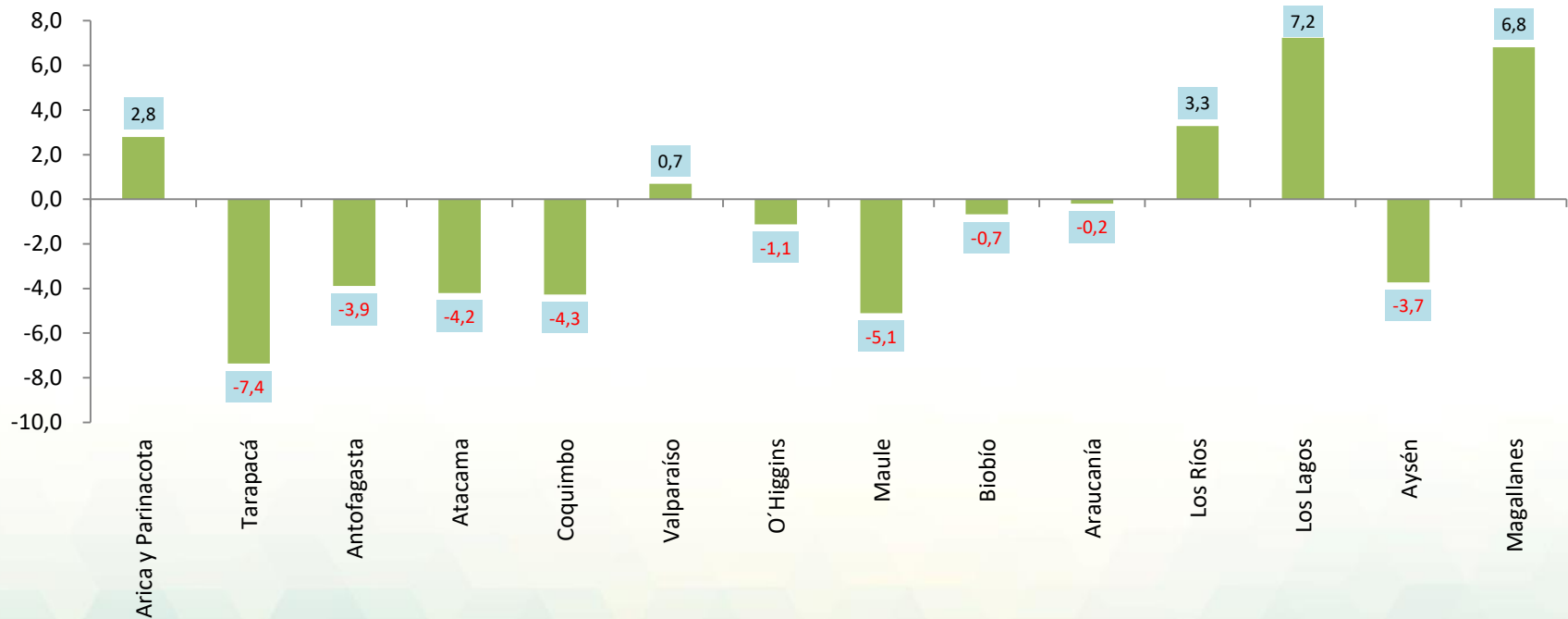


Acumulado a 2T de 2017

- El año 2016 presentó el único INACER acumulado negativo en toda la serie, llegando a -3,1%.
- En el año 2017 se mostró una reactivación de la actividad económica regional, alcanzado su variación interanual mas alta del segundo trimestre (7,2%) del año, llegando así a una variación acumulado de 1,7%.

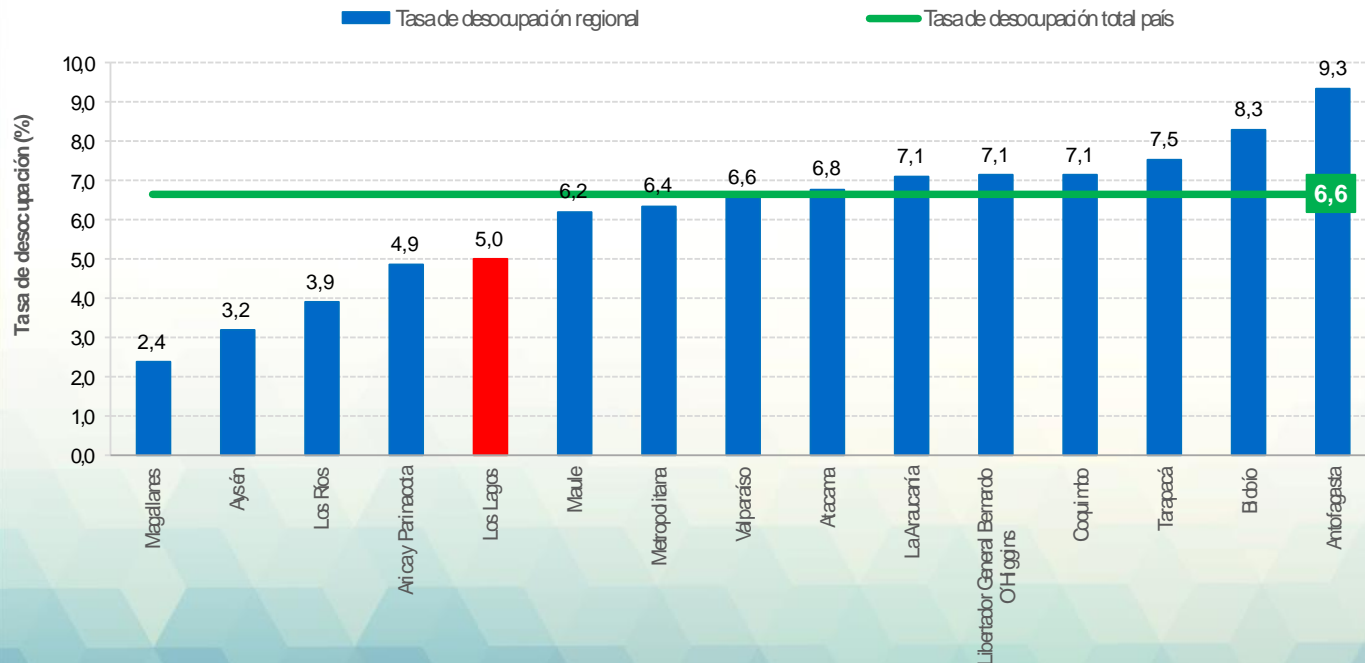
Sectores con medición en la Región de Los Lagos	
1. Silvoagropecuario	6. Comercio, Restaurantes y Hoteles
2. Pesca	7. Transporte y Comunicaciones
3. Industria Manufacturera	8. Servicios Financieros y Empresariales
4. Electricidad, Gas y Agua	9. Propiedad de la Vivienda
5. Construcción	10. Servicios Sociales, Personales y Comunes

Índice de Actividad Económica Regional (INACER)



- Las regiones de Los Lagos, Magallanes y de la Antártica Chilena y Los Ríos lideraron el crecimiento económico durante el segundo trimestre de 2017.
- La región de Los Lagos presentó una variación de 7,2%, respecto a igual trimestre de 2016. Este resultado reflejó la evolución positiva de los diez sectores que componen la actividad económica de la región.

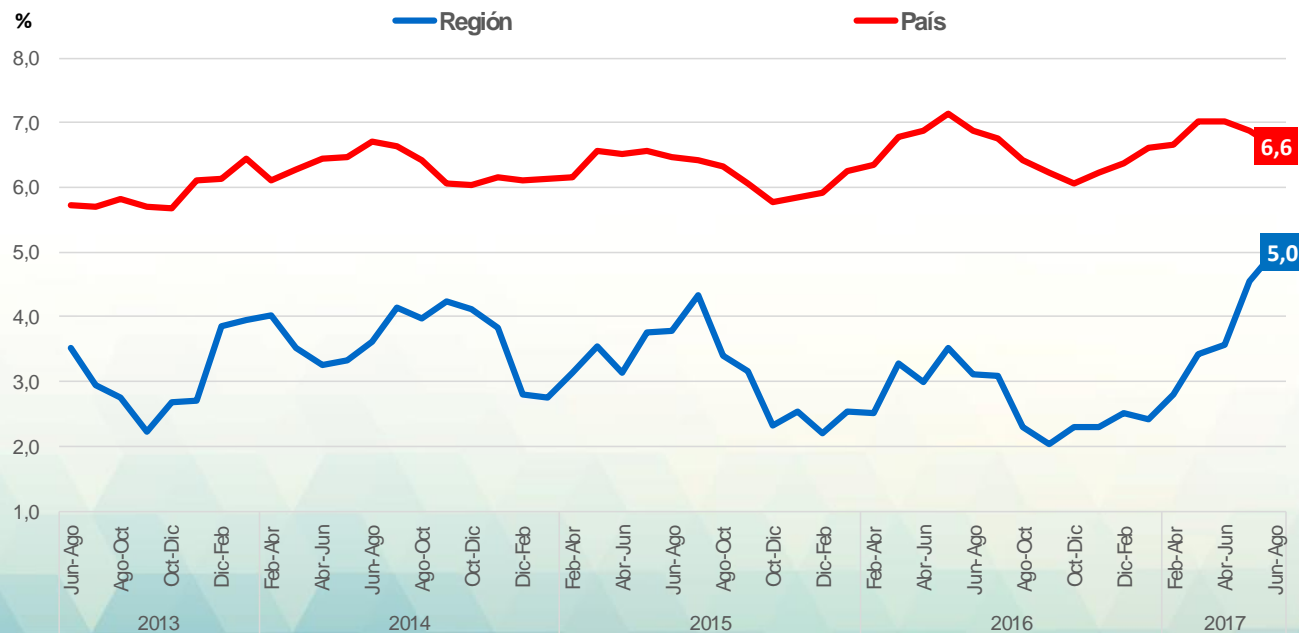
Evolución Índice de Actividad Económica Regional, Los Lagos.



- La tasa de desocupación a nivel nacional alcanzó el 6,6%, lo que sitúa a la región de Los Lagos en el quinto lugar a nivel nacional con un 5,0% para el trimestre móvil Junio – Agosto 2017.

Empleo Regional

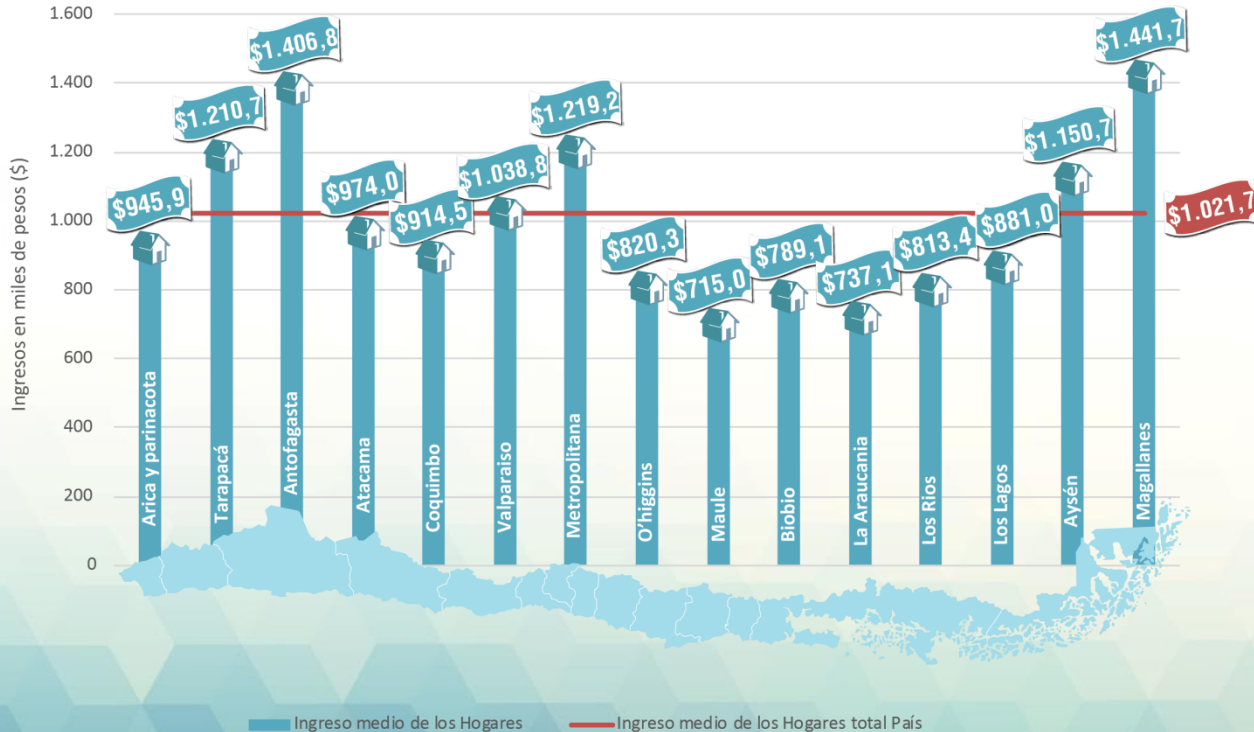
Evolución Tasa de desocupación. Los Lagos y País, Trimestres Móviles 2013-2017



- El indicador a nivel regional registró un incremento anual de 1,9 puntos porcentuales, mientras que a nivel país la tasa registró una variación negativa de 0,3 puntos porcentuales.

Encuesta suplementaria de ingresos

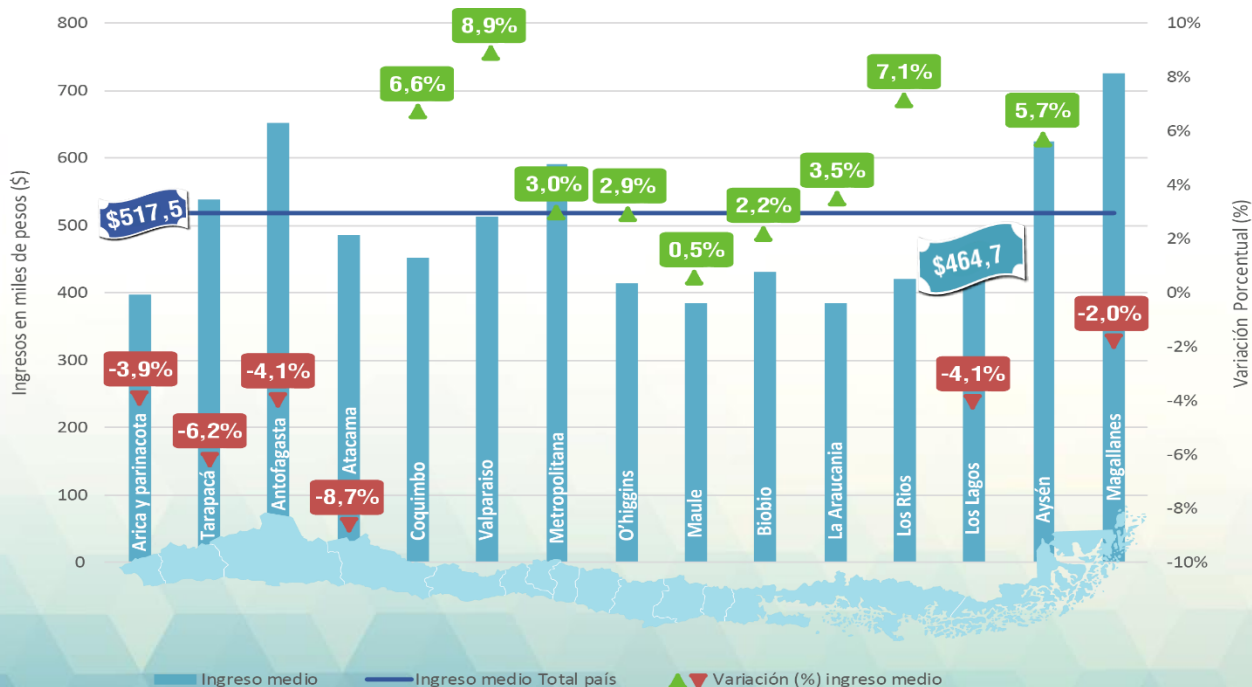
Ingreso medio del Hogar, según región. 2016



- La región con el ingreso medio del Hogar más elevado fue Magallanes (\$1.441.679), seguida de Antofagasta (\$1.406.814).
- La región con el ingreso medio del Hogar más bajo fue el Maule (\$714.995), seguida de La Araucanía (\$737.069).
- Valparaíso fue la región que registró la mayor variación del ingreso medio del Hogar respecto a 2015 (9,7%).

Encuesta suplementaria de ingresos

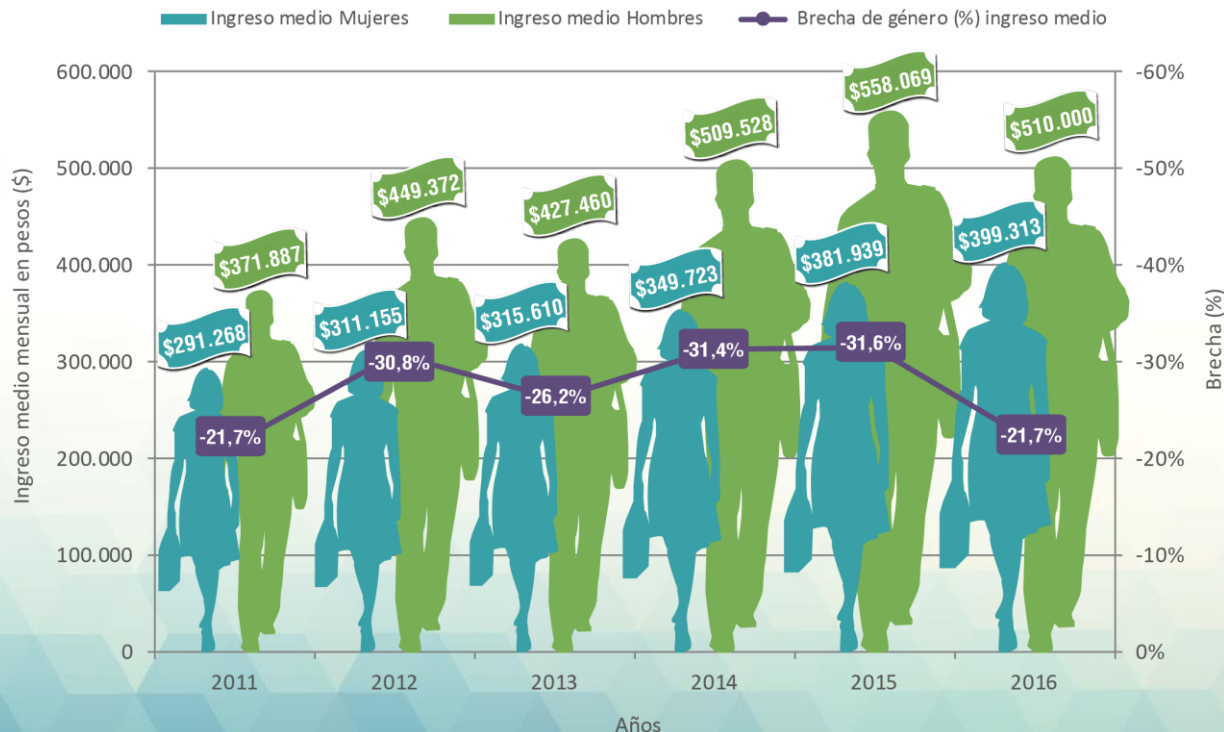
Ingreso medio mensual de los Ocupados y variación anual (%) según región (2016)



- Los mayores ingresos medios se registraron en las regiones de Magallanes y Antofagasta, alcanzando \$726.084 y \$652.269, respectivamente.
- En tanto, 10 de 15 regiones presentaron un ingreso medio que no superó el promedio nacional (\$517.540).
- El mayor aumento del ingreso medio se consignó en Valparaíso (8,9%). En contraste, Atacama tuvo la principal disminución (-8,7%).

Encuesta suplementaria de ingresos

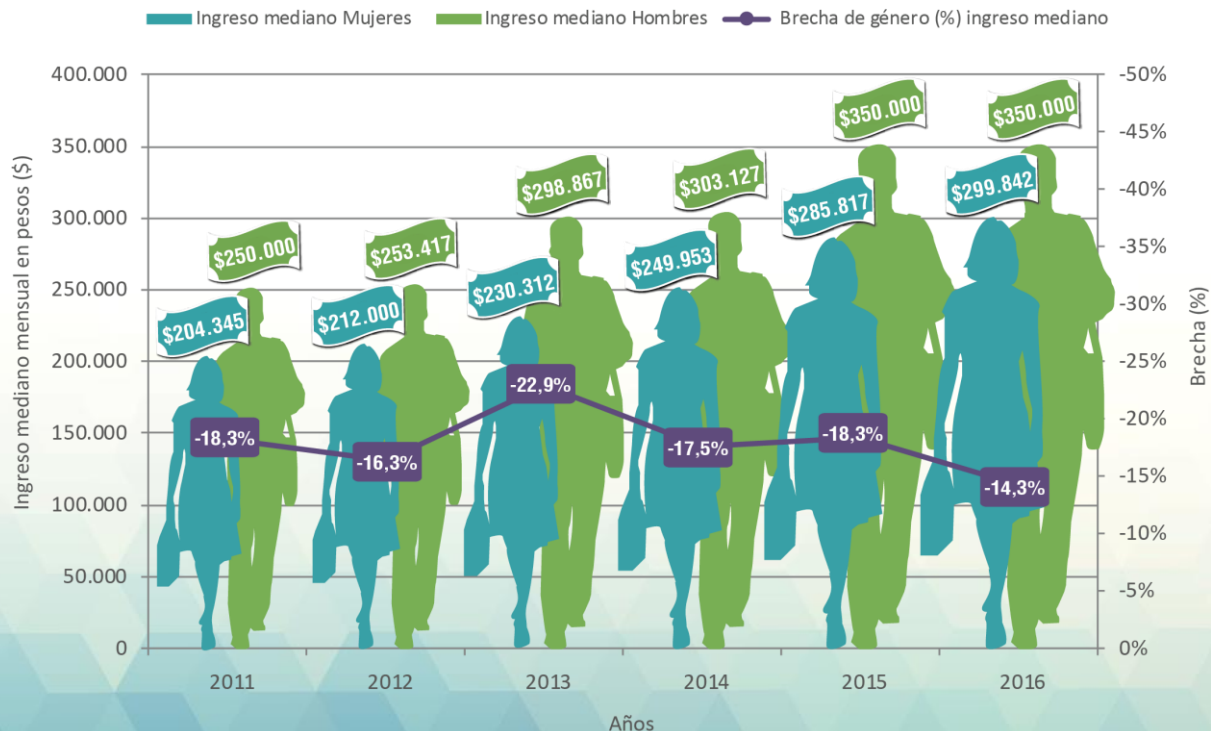
Ingreso medio mensual de los Ocupados y brecha de género, según sexo y año (2012 – 2016)



- El ingreso medio de los Ocupados para Ambos Sexos en 2016 se estimó en \$464.650, lo que implicó una variación anual de un -4,1%.
- De las 395.450 personas Ocupadas, el 59,0% correspondió a Hombres, quienes percibieron un ingreso medio de \$510.000, mientras que para las Mujeres el ingreso medio llegó a \$399.313.
- La brecha de género en el ingreso medio se ubicó en -21,7% en desmedro de las Mujeres.

Encuesta suplementaria de ingresos

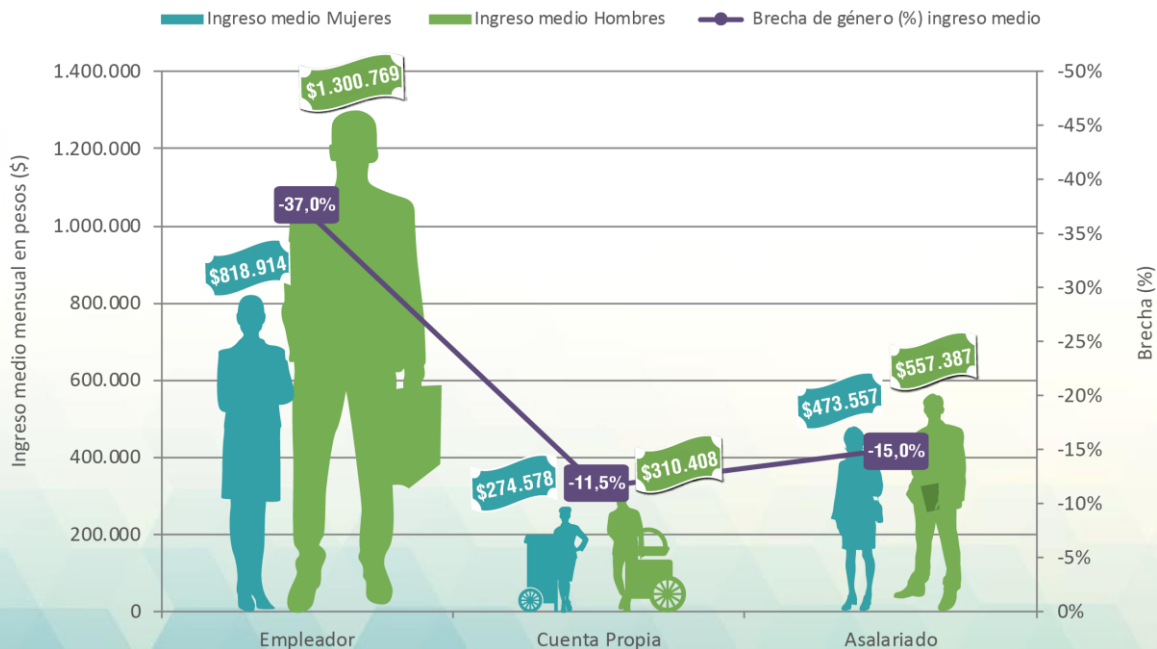
Ingreso mediano mensual de los Ocupados y brecha de ingreso, según sexo y año (2012 – 2016)



- En 2016, el 50% de las personas Ocupadas percibieron ingresos inferiores a \$304.000.
- En tanto, el ingreso mediano por sexo alcanzó \$299.842 para las Mujeres y \$350.000 para los Hombres, lo que implicó que la brecha de género en el ingreso mediano se ubicara en -14,3% en desmedro de las Mujeres.
- Respecto al año 2015, el ingreso mediano registro una variación anual de un -1,3%.

Encuesta suplementaria de ingresos

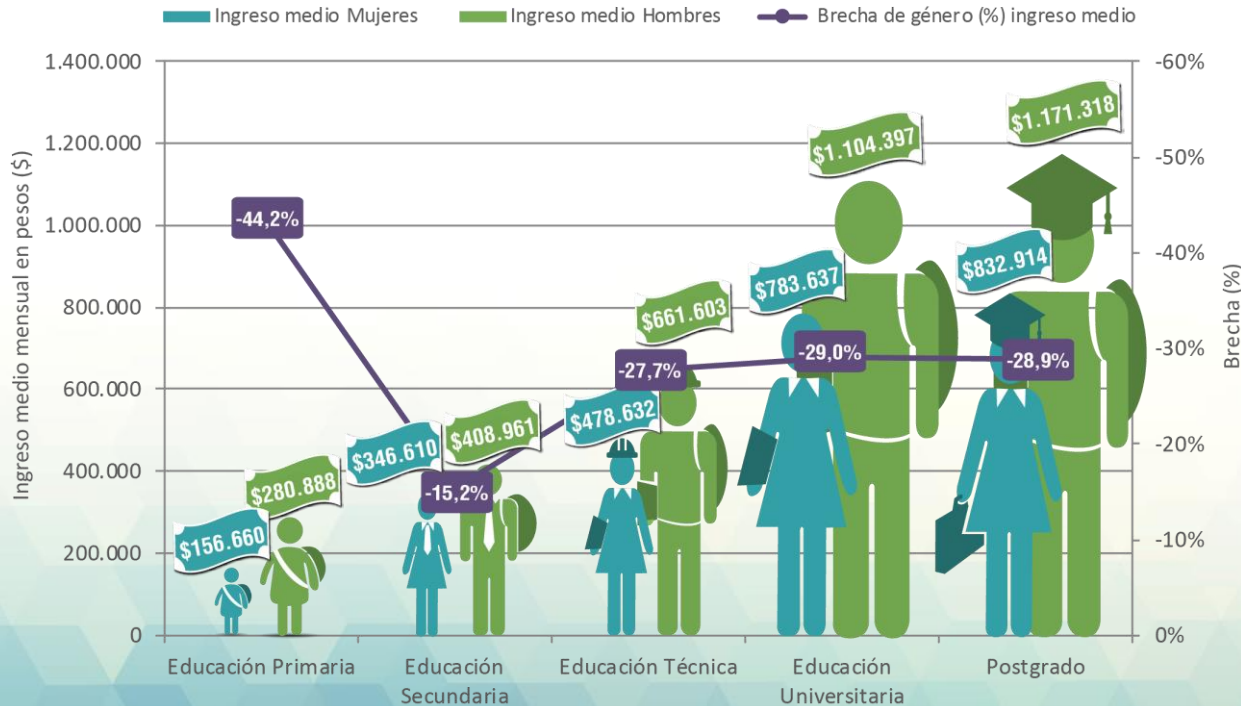
Ingreso medio mensual y brecha de ingreso de los Ocupados por Categoría en la ocupación, según sexo, Región de Los Lagos. 2016



- La mayor diferencia de ingreso entre mujeres y hombres se registró en la categoría Empleador, presentando una brecha de -37,0%.
- La brecha de ingreso más baja se presentó en la categoría Cuenta Propia, la cual consignó una brecha de ingreso de -11,5%.

Encuesta suplementaria de ingresos

Ingreso medio mensual y brecha de ingreso de los Ocupados por sexo, según Nivel educacional, Región de Los Lagos. 2016



- Durante 2016 las brechas de género en el ingreso medio mensual según nivel educacional dan cuenta de niveles de brechas más altas en los casos de la Educación Primaria, Universitaria y de Postgrado, en comparación a los niveles de las brechas de quienes cuentan con Educación Secundaria y Técnica.

Percepción de Los Lagos para el 2030



- ✓ **Turismo:** El turismo regional ha mostrado una tendencia al alza en los últimos años respecto a la llegada de nuevos pasajeros que visitan la región, lo que proyecta un crecimiento en el sector. Dentro de la estrategias regional de desarrollo está el potenciar las zonas turísticas para incrementar la llegada turistas extranjeros.



- ✓ **Comercio:** La actividad comercial ha mostrado gran estabilidad en los últimos años, de la mano de el buen desempeño tanto del comercio minorista como mayorista, así como la actividad de restaurantes y hoteles.



- ✓ **Salmonicultura:** La industria del Salmón posterior al virus ISA ha mostrado una reactivación en su actividad económica, lo que hace ver al la industria con estabilidad hacia el futuro, tanto en términos de generación de empleo como de bioseguridad, sustentabilidad y cuidado del medio ambiente.



- ✓ **Industria Láctea:** La industria láctea posee una visión optimista para las proyecciones regionales, siendo hoy por hoy una de las regiones con mayor actividad en el sector Silvoagropecuario a lo largo del país.



- ✓ **Educación:** La Región de los Lagos hoy en día se caracteriza por tener formación de capital humano calificado. Las casas de estudios regionales hoy gozan de buen prestigio y calidad en educación, generando así menos fuga de estudiantes desde la Región.

**MUCHAS GRACIAS POR
SU ATENCIÓN**



Paseo Bulnes 418
Santiago - Chile
Fono (56-2) 2892 4000
Casilla 498, Correo 3
ine@ine.cl

ine.cl